



Desigualdad

Un cambio con ganadores y perdedores

Octubre de 2016

Introducción

A casi un año de recorrido del gobierno de Cambiemos, los resultados de la política económica implementada se perciben con claridad. La aceleración de la inflación durante los últimos diez meses ha impactado fuertemente en el poder adquisitivo de salarios, jubilaciones, pensiones y en el conjunto de los trabajadores informales. El análisis de los principales convenios colectivos del período 2015-2017¹ realizado por CEPA muestra que al término de los períodos paritarios para 2015-2016, todos los gremios analizados, con la excepción de los bancarios, perdían poder de compra: sus salarios promedios caían en términos reales entre 5,32% (gráficos) y 11,73% (estatales de UPCN). La marcada caída de los salarios registrados en relación a la inflación, deja entrever cierta heterogeneidad del impacto según el gremio: en parte debido a la fortaleza de la posición negociadora del sindicato y otro tanto explicado por el período abarcado por el convenio (aquellos que soportaron meses con mayor inflación han sufrido más este proceso). Estos hechos se conjugan con un sensible aumento de los despidos y suspensiones en todas las actividades, particularmente en el sector industrial.

Por otra parte, las jubilaciones, pensiones y AUH han visto su evolución fuertemente afectada por el desempeño de las variables que componen la fórmula de la movilidad jubilatoria y de AUH, a saber: los ingresos fiscales y el aumento de la masa salarial. Los salarios, como se mencionó, han perdido en términos reales un promedio de 7% para los gremios analizados, y a su vez los ingresos fiscales han mermado por la eliminación de las retenciones al sector agroexportador, minero e industrial en concomitancia con la caída de los ingresos fiscales ligados al IVA doméstico por efectos de la caída en las ventas en el mercado interno.

Por último, el aumento de la incidencia de la indigencia y la pobreza en el período de gobierno registrado por las mediciones de varios centros de estudios revelan un aumento de este guarismo que alcanzan los 12 puntos porcentuales adicionales al nivel del inicio del gobierno actual, es decir, entre noviembre de 2015 y junio 2016².

¹ CEPA (2016a): “Entre la reapertura de paritarias y el bono de fin de año: análisis de los principales convenios en la negociación colectiva del período 2015-2017”, Octubre 2016, Centro de Economía Política Argentina.

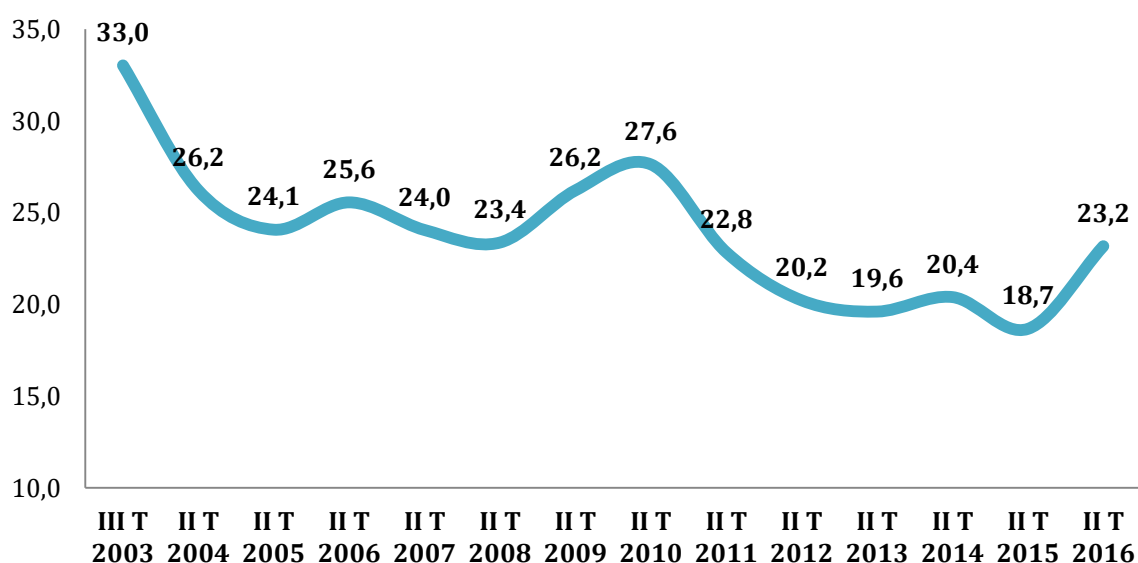
² CEPA (2016b): “Medición de la Pobreza: Informe 2, Noviembre 2015 a Junio 2016; Gran Buenos Aires, Región Pampeana y Cuyo”; Centro de Economía Política Argentina, Agosto 2016.

Evolución de la brecha entre los ingresos más altos y más bajos

La reciente publicación del Instituto de Estadísticas y Censos (INDEC) de la distribución del ingreso en base a la Encuesta Permanente de Hogares del segundo trimestre de 2016³ permite analizar la trayectoria de la distribución de ingresos en Argentina durante el período comprendido entre 2003 y 2016.

En primer lugar, el análisis de los ingresos en base a escala individual muestra una tendencia **clara de disminución de la brecha entre el primer decil y el último decil de ingresos entre 2003 y 2015, de 33 veces⁴ a 18.7 veces, siendo esta última cifra la menor brecha alcanzada en todo el período (una reducción del 43%, a una tasa de 3% anual acumulativo).**

Gráfico 1: Evolución de la brecha entre el decil 1 y 10 de los ingresos a escala individual, período 2003 a 2016



Fuente: elaboración propia de CEPA-INDEP en base a EPH-INDEC.

En 2016, la tendencia a la baja de la brecha entre los altos y bajos ingresos se revierte bruscamente. **La brecha aumenta en un año 4.5 veces adicionales, pasando de 18.7 a 23.2, siendo el aumento más intenso en todo el período (aumenta 24%).**

En segundo lugar, es posible efectuar una estimación similar tomando los ingresos de los hogares. El análisis de la brecha entre los altos y bajos ingresos en base al ingreso del hogar tiende a “morigerar” cambios salariales bruscos ya que los hogares pueden tener varias fuentes de ingresos. Así entonces, se observa una tendencia similar a la anterior pero con variaciones menos marcadas dentro del período: **una fuerte reducción de la brecha entre 2003 y 2015 de 27,9 veces a 12,3 veces entre el ingreso del decil 1 y el decil 10 (una reducción del 56%, a una tasa de 3,77% anual acumulativa) y una reversión de la tendencia en**

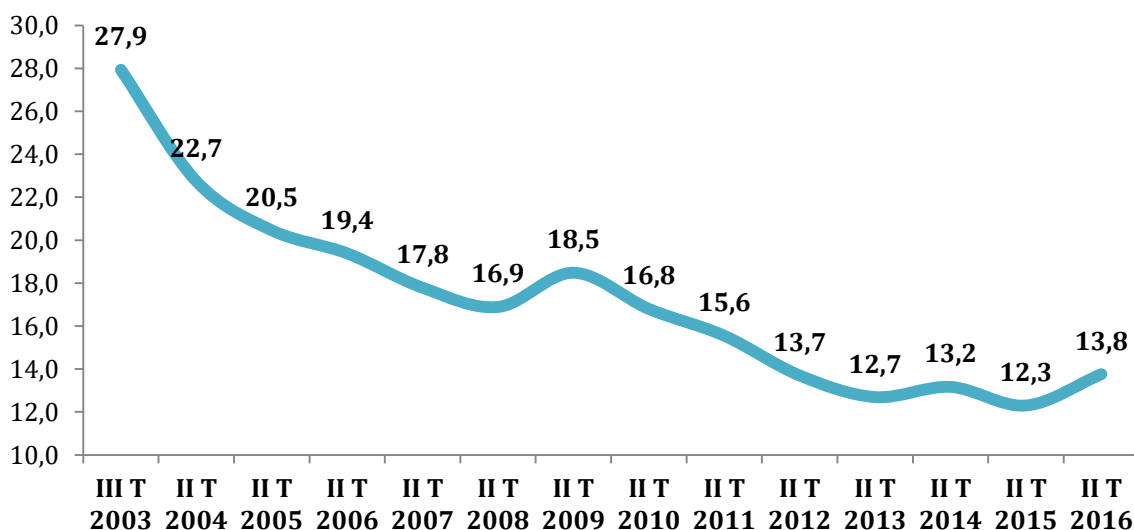
³ Consultar:

http://www.indec.gov.ar/nivel4_default.asp?id_tema_1=4&id_tema_2=31&id_tema_3=60

⁴ El ingreso promedio a escala individual del decil 10 es 33 veces más elevado que el ingreso promedio del decil 1.

2016, que eleva la brecha entre los altos ingresos y los bajos ingresos a 13.8 (un aumento de 12%).

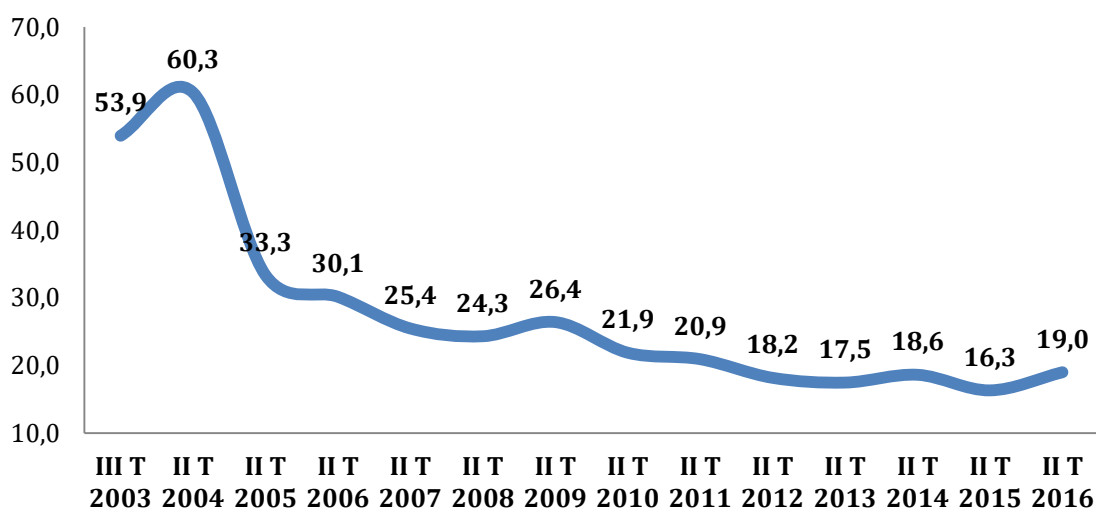
Gráfico 2: Evolución de la brecha de ingresos medios de hogares de los deciles 1 y 10, período 2003-2016



Fuente: elaboración propia de CEPA-INDEP en base a EPH-INDEC

El ingreso medio del hogar, sin embargo, tiene el inconveniente de no discriminar por cantidad de miembros del hogar. Puesto que los hogares de bajos ingresos suelen tener más miembros, este indicador puede sobreestimar los ingresos en los hogares numerosos. Para mitigar este inconveniente, se puede observar el ingreso familiar per cápita (Gráfico 3). La tendencia es igual a las anteriores y el aumento de la brecha es mayor, en términos relativos, en 2016 que lo que indica la brecha medida por ingresos promedio de los hogares.

Gráfico 3: Evolución de la brecha de ingresos medios per cápita familiares de los deciles 1 y 10, período 2003-2016



Fuente: elaboración propia de CEPA-INDEP en base a EPH-INDEC

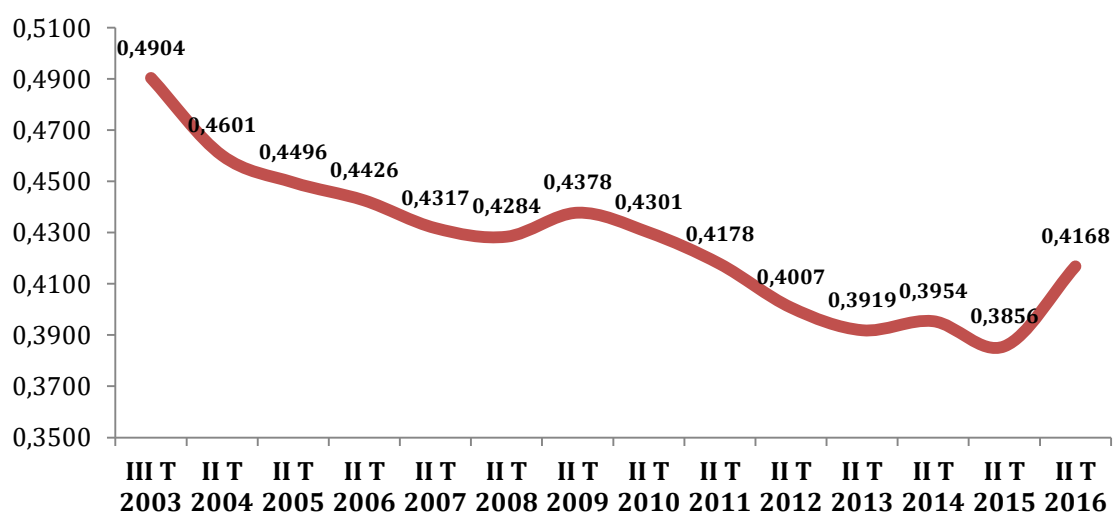
En definitiva, ya sea que se analice por ingresos individuales o del hogar, se observa una intensa caída de la brecha entre los ingresos más altos y más bajos entre 2003 y 2015, y una reversión brusca de la tendencia en 2016. En efecto, los datos publicados por el INDEC al segundo trimestre de 2016 dan cuenta de un aumento de la desigualdad en términos de ingresos individuales y de los hogares.

Evolución de la desigualdad medida por el coeficiente de Gini

El indicador más utilizado para medir la desigualdad de ingresos es el coeficiente de Gini. El coeficiente es un número entre 0 y 1, en donde 0 representa la perfecta igualdad y 1 implica la perfecta desigualdad (una persona tiene todos los ingresos y el resto no tiene ningún ingreso).

En base a los datos de ingresos por decil publicados por el INDEC se utilizó la fórmula de Brown para calcular el coeficiente de Gini⁵ para los ingresos de escala individual (Gráfico 4) los ingresos de los hogares (Gráfico 6) y los ingresos familiares per cápita (Gráfico 8). El coeficiente de Gini calculado para los tres tipos de ingresos revela la misma tendencia entre 2003 y 2016; una caída fuerte del coeficiente entre 2003 y 2015, con leves cambios de tendencias momentáneas en 2009 y 2014.

Gráfico 4: Evolución del coeficiente de GINI de ingresos medios escala individual, período 2003-2016



Fuente: elaboración propia de CEPA-INDEP en base a EPH-INDEC

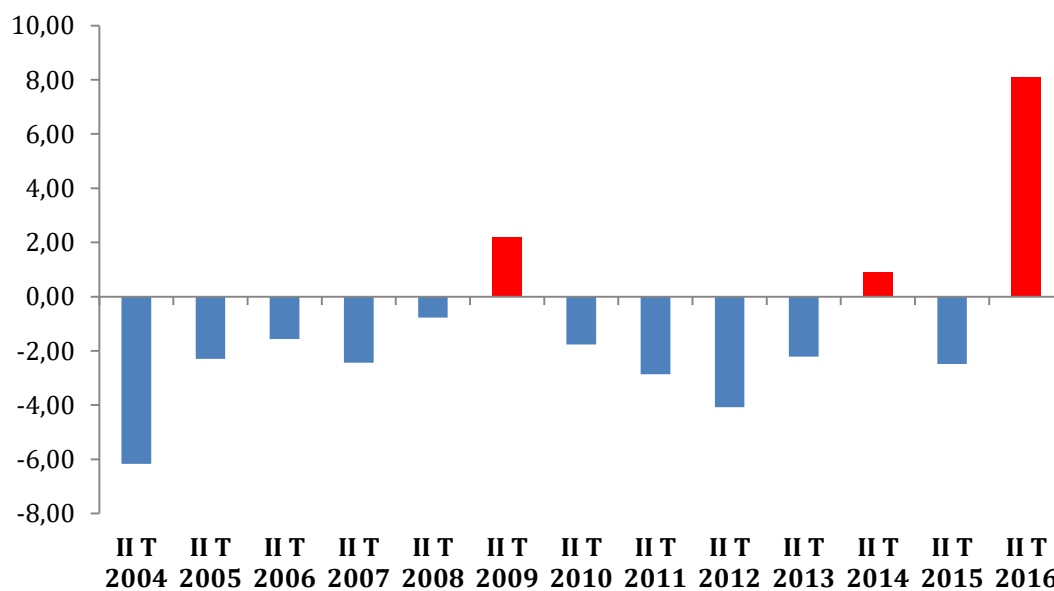
⁵ Fórmula de Brown :

$G = |1 - \sum_{k=1}^{n-1} (x_{k+1} + x_k)(y_{k+1} - y_k)|$ donde G: coeficiente de Gini; X: proporción acumulada de la variable población; Y: proporción acumulada de la variable ingresos

En 2016, la tendencia a la baja se revierte de manera brusca: en el ingreso a escala individual el coeficiente de Gini aumenta más de 0,03, el alza más significativa en todo el período. Esto representa un 8% de aumento (Gráfico 5). En base al ingreso medio de los hogares, el coeficiente de Gini aumenta 0,0172, lo que en términos relativos implica un aumento de casi de 5% (Gráfico 7), siendo también la suba más grande del período. En base al ingreso medio per cápita familiar el coeficiente de Gini se incrementa 0,0169, que en términos relativos significa más de 4% (Gráfico 9), y constituye asimismo la suba más grande del período.

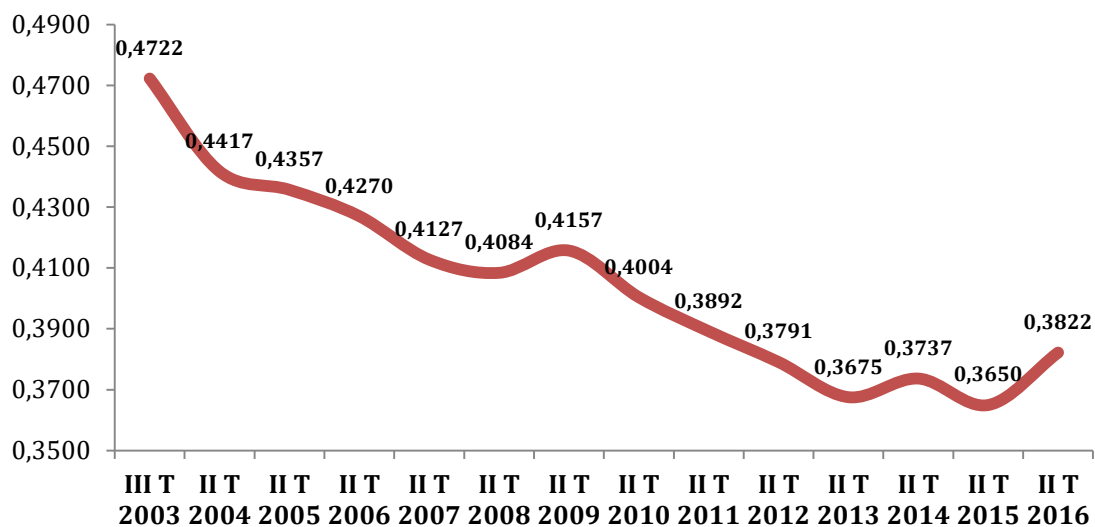
La variación del coeficiente de Gini corrobora los resultados del análisis de la brecha entre los deciles 1 y 10 de los ingresos considerados y a su vez indica un muy pronunciado cambio de tendencia hacia el aumento de la desigualdad en el último año bajo análisis.

Gráfico 5: Variación porcentual del coeficiente de Gini en base a ingresos a escala individual familiares, período 2003-2016



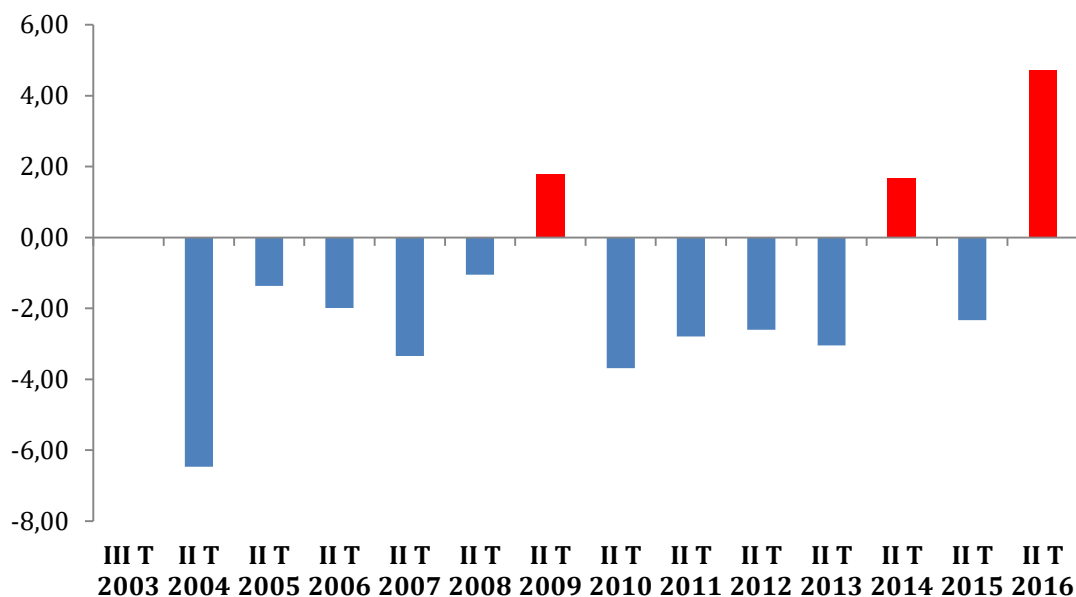
Fuente: elaboración propia de CEPA-INDEP en base a EPH-INDEC

Gráfico 6: Evolución del coeficiente de GINI de ingresos medios de hogares período 2003-2016



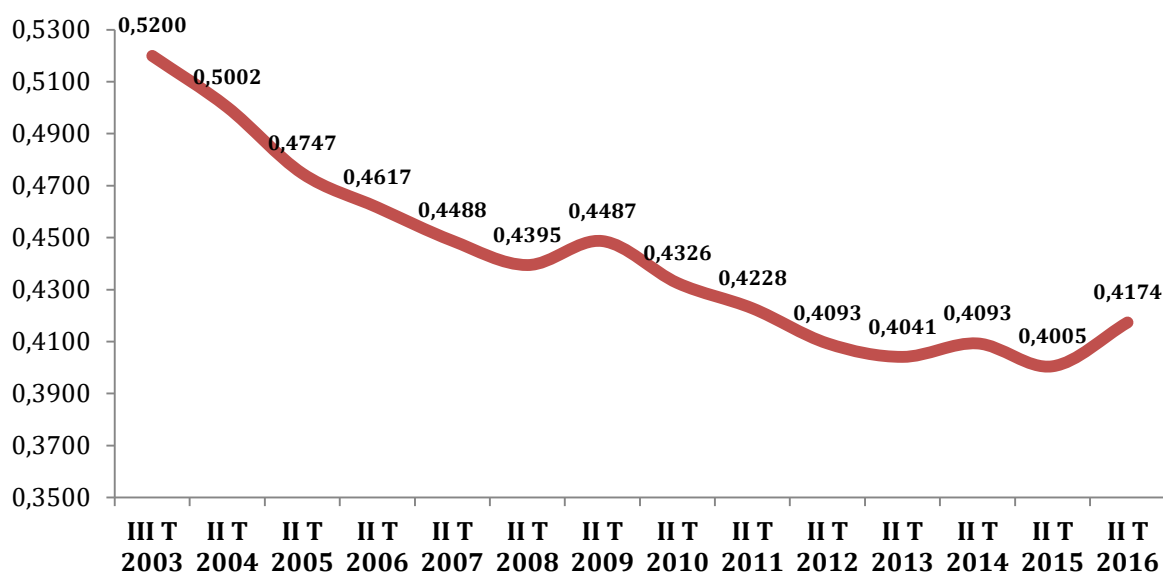
Fuente: elaboración propia de CEPA-INDEP en base a EPH-INDEC

Gráfico 7: Variación porcentual del coeficiente de Gini en base a ingresos medios de hogares, período 2003-2016



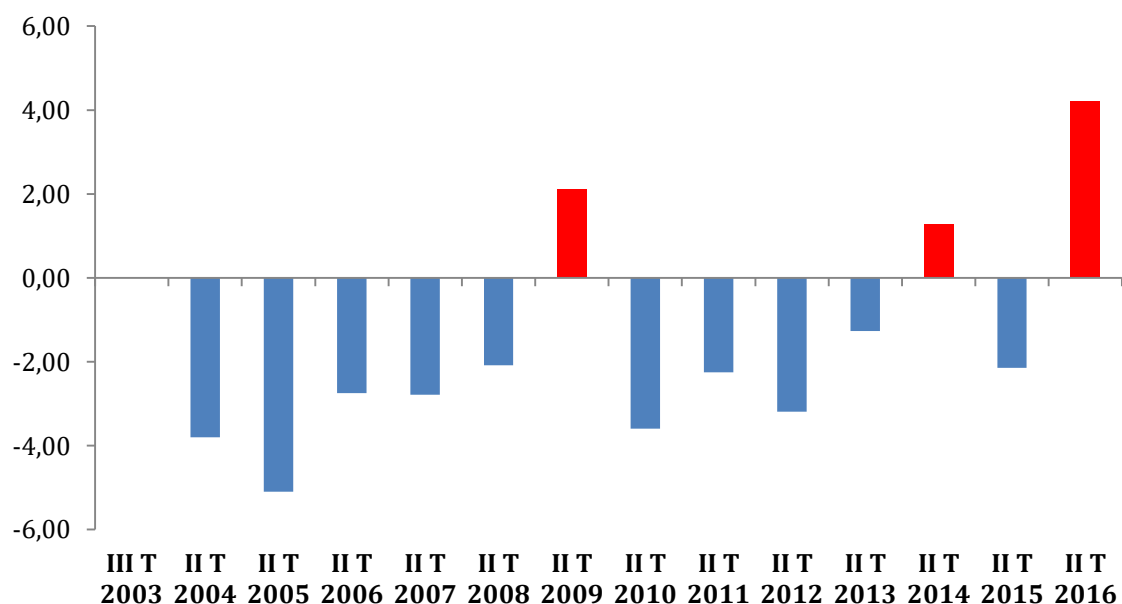
Fuente: elaboración propia de CEPA-INDEP en base a EPH-INDEC

Gráfico 8: Evolución del coeficiente de GINI de ingresos medios per cápita familiares, período 2003-2016



Fuente: elaboración propia de CEPA-INDEP en base a EPH-INDEC

Gráfico 9: Variación porcentual del coeficiente de Gini en base a ingresos medios per cápita familiares, período 2003-2016



Fuente: elaboración propia de CEPA-INDEP en base a EPH-INDEC

Evolución de los ingresos por deciles de ingresos más altos y bajos

Con el fin de determinar la trayectoria de los ingresos medios durante el período estudiado, se analizaron los aumentos porcentuales de los ingresos medios por decil en pesos corrientes. De esta manera se ilustra qué segmento, en términos de

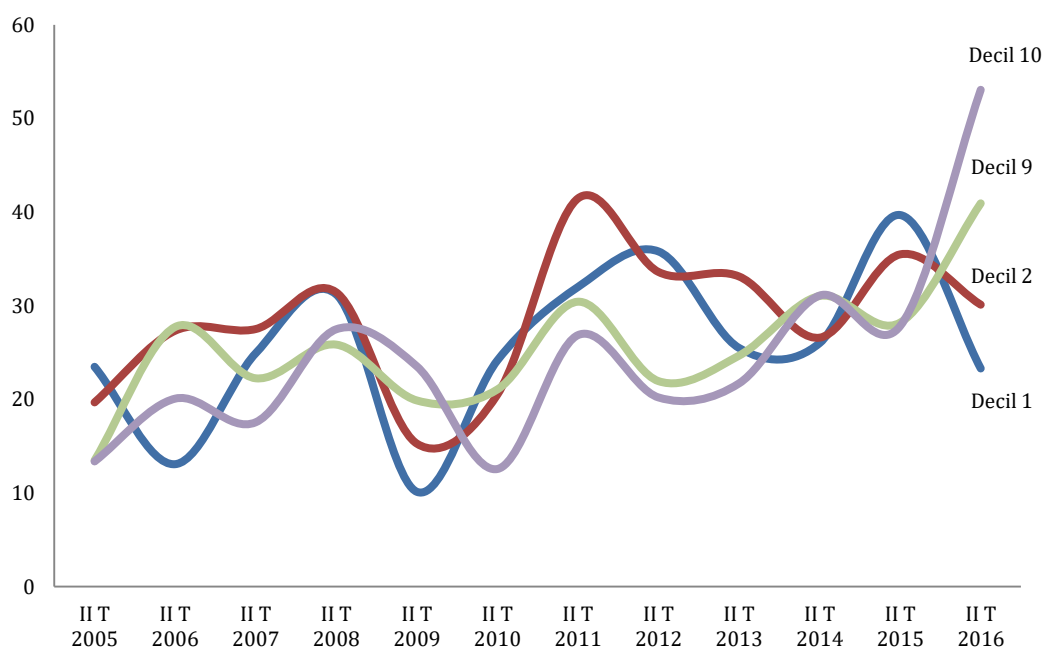
su ubicación en la distribución del ingreso, fue favorecido durante el período 2003-2016.

Se “mapearon” las variaciones porcentuales de los ingresos medios a escala individual para los dos deciles más altos (deciles 9 y 10) y para los deciles más bajos (deciles 1 y 2) (Gráfico 10).

Al inicio del período los deciles 1 y 2 reciben los aumentos porcentuales mayores. En términos generales, los aumentos porcentuales de los deciles 1 y 2 se mantienen por encima de los deciles 9 y 10 durante la mayor parte del periodo entre 2005 y 2015. **Los aumentos de los deciles 1 y 2 oscilan alrededor del 30%, mientras que los aumentos de los ingresos de los deciles 9 y 10 lo hacen alrededor del 20% hasta 2014, donde aumentan cerca del 30%.** Con las excepciones de los años 2009 y 2014, y el año 2006 para el decil 1, los deciles 1 y 2 obtienen mayores aumentos que los deciles 9 y 10. **La trayectoria descrita muestra un patrón de mejora de los ingresos más bajos en relación a los más altos y un efecto regresivo en los años 2009 y 2014, años de desaceleración económica.**

El año 2016, marca una tendencia completamente distinta. No solo los ingresos medios de los deciles 1 y 2 decaen en su aumento, algo ya observado en 2009 y 2014, pero esta vez se advierte un **aumento muy fuerte de los deciles 9 y 10, en particular el decil 10.**

Gráfico 10: Variación porcentual de los ingresos por decil (deciles 1,2, 9 y 10) en base a ingresos a escala individual, periodo 2005 a 2016



Fuente: elaboración propia CEPA-INDEP en base a EPH-INDEC

Poder adquisitivo de los deciles para el período II T 2015/II T 2016

Tal como se desprende del Cuadro 1 a 3, el último año significó una caída de ingresos reales muchísimo más pronunciada para el decil 1, aunque también se observa una sensible pérdida en los ingresos hasta el decil 7. Inversamente, se constata un incremento en el poder adquisitivo del decil 10 de entre 2,59% y 6,15%, dependiendo de si se calcula por ingresos medios individuales, por hogar o per capita.

Cuadro 1: Poder adquisitivo del ingreso por decil según ingresos medios individuales – Período II T 2015/II T 2016

Decil	Ingreso promedio a escala individual		Aumento nominal	Inflación interanual	Aumento real
	2015 2T	2016 2T	%	%	%
1	1.063	1.311	23,30	46,9	-23,60
2	2.537	3.301	30,11	46,9	-16,79
3	3.451	4.477	29,74	46,9	-17,16
4	4.001	5.111	27,75	46,9	-19,15
5	5.072	6.468	27,52	46,9	-19,38
6	6.347	8.150	28,41	46,9	-18,49
7	7.585	9.749	28,53	46,9	-18,37
8	9.107	12.110	32,98	46,9	-13,92
9	11.434	16.114	40,93	46,9	-5,97
10	19.845	30.374	53,05	46,9	6,15

Fuente: elaboración propia CEPA-INDEP en base a EPH-INDEC e IPC CABA

Cuadro 2: Poder adquisitivo del ingreso por decil según ingresos medios por hogar – Período II T 2015/II T 2016

Decil	Ingreso promedio a escala individual		Aumento nominal	Inflación interanual	Aumento real
	2015 2T	2016 2T	%	%	%
1	2.791	3.730	33,65	46,9	-13,25
2	4.744	6.504	37,11	46,9	-9,79
3	6.532	8.772	34,29	46,9	-12,61
4	7.915	10.445	31,97	46,9	-14,93
5	9.480	12.709	34,06	46,9	-12,84
6	11.316	15.362	35,76	46,9	-11,14
7	13.811	18.627	34,87	46,9	-12,03
8	16.846	22.889	35,87	46,9	-11,03
9	21.355	29.586	38,54	46,9	-8,36
10	34.330	51.321	49,49	46,9	2,59

Fuente: elaboración propia CEPA-INDEP en base a EPH-INDEC e IPC CABA

Cuadro 3: Poder adquisitivo del ingreso por decil según ingresos medios per cápita familiares – Periodo II T 2015/II T 2016

Decil	Ingreso promedio a escala individual		Aumento nominal	Inflación interanual	Aumento real
	2015 2T	2016 2T	%	%	%
1	731	950	29,92	46,9	-16,98
2	1.361	1.828	34,35	46,9	-12,55
3	1.801	2.475	37,40	46,9	-9,50
4	2.255	3.136	39,07	46,9	-7,83
5	2.768	3.893	40,67	46,9	-6,23
6	3.407	4.734	38,95	46,9	-7,95
7	4.078	5.717	40,20	46,9	-6,70
8	5.114	7.173	40,27	46,9	-6,63
9	6.694	9.585	43,18	46,9	-3,72
10	11.921	18.037	51,31	46,9	4,41

Fuente: elaboración propia CEPA-INDEP en base a EPH-INDEC e IPC CABA

Transferencias de ingresos entre deciles

Período II T 2004/II T 2015 y II T 2015/II T 2016

Cabe indicar como se observa en el cuadro 4 a 6, que en el período 2004-2015 la reducción de entre 6,37 y 7,35 porcentuales en el porcentaje de ingresos del decil 10 (dependiendo de los ingresos utilizados) se reparte en aumentos de participación en todos los demás deciles.

En el período II T 2015/II T 2016, el decil 10 aumenta entre 1,62 y 3,1 puntos porcentuales. Esta variación también “se reparte” entre los deciles 1 a 8. Es decir, que la concentración del ingreso en el decil más rico se hace a costa del resto de los deciles, de manera relativamente homogénea.

Cuadro 4: Variación del porcentaje de ingreso por decil por ingreso medios individuales – Periodo II T 2004/II T 2015 y II T 2015/II T 2016

% de la suma de los ingresos					
Decil	2004 2T	2015 2T	2016 2T	Diferencia 2004/2014	Diferencia 2015/2016
1	1,3	1,5	1,4	0,2	-0,2
2	2,6	3,6	3,4	1,0	-0,2
3	3,6	4,9	4,6	1,3	-0,3
4	4,9	5,7	5,3	0,8	-0,4
5	6,2	7,2	6,7	1,0	-0,5
6	7,8	9,0	8,4	1,2	-0,6
7	9,8	10,8	10,0	1,0	-0,7
8	12,3	12,9	12,5	0,7	-0,5
9	16,5	16,2	16,6	-0,3	0,4
10	35,0	28,2	31,3	-6,8	3,1

Fuente: elaboración propia CEPA-INDEP en base a EPH-INDEC

Cuadro 5: Variación del porcentaje de ingreso por decil por ingresos medios de hogar – Periodo II T 2004/II T 2015 y II T 2015/II T 2016

% de la suma de los ingresos					
Decil	2004 2T	2015 2T	2016 2T	Diferencia 2004/2014	Diferencia 2015/2016
1	1,4	2,16	2,10	0,71	-0,06
2	2,8	3,67	3,60	0,90	-0,07
3	4,0	5,06	4,90	1,05	-0,16
4	5,1	6,13	5,80	1,00	-0,33
5	6,4	7,34	7,00	0,95	-0,34
6	7,9	8,77	8,50	0,88	-0,27
7	9,8	10,69	10,40	0,87	-0,29
8	12,5	13,04	12,70	0,51	-0,34
9	17,1	16,54	16,50	-0,51	-0,04
10	33,0	26,59	28,50	-6,37	1,91

Fuente: elaboración propia CEPA-INDEP en base a EPH-INDEC

Cuadro 6: Variación del porcentaje de ingreso por decil por ingreso per cápita – Periodo II T 2004/II T 2015 y II T 2015/II T 2016

% de la suma de los ingresos					
Decil	2004 2T	2015 2T	2016 2T	Diferencia 2004/2014	Diferencia 2015/2016
1	0,6	1,82	1,65	1,20	-0,17
2	2,1	3,39	3,18	1,29	-0,21
3	3,3	4,49	4,30	1,19	-0,19
4	4,4	5,62	5,45	1,23	-0,17
5	5,7	6,90	6,77	1,20	-0,13
6	7,3	8,49	8,23	1,16	-0,26
7	9,3	10,16	9,94	0,82	-0,22
8	12,4	12,75	12,47	0,37	-0,27
9	17,5	16,68	16,68	-0,82	0,00
10	37,4	29,71	31,33	-7,65	1,62

Fuente: elaboración propia CEPA-INDEP en base a EPH-INDEC

Conclusiones

Durante el periodo de los gobiernos kirchneristas (2003-2015) se produjo una reducción de la brecha entre los ingresos del 10% más rico y los ingresos del 10% más pobre, claramente ilustrado por la trayectoria de aumentos porcentuales mayores de los ingresos bajos en relación a los ingresos altos.

Este patrón se mantuvo estable en todo el período con las excepciones de los años 2009 y 2014, que fueron signados por una desaceleración económica en ambos años y adicionalmente una devaluación en 2014. En estos años, los ingresos de los deciles más altos le “ganaron” a los deciles más bajos en términos de los aumentos que recibieron.

En consecuencia, la brecha entre el decil 1 -el más bajo- y el decil 10 -el más alto- evolucionó de la siguiente manera entre 2003 y 2015, según el tipo de ingreso que se considere:

- ingresos a escala individual: en 2003, el ingreso promedio del decil 10 (más alto) superaba en 33 veces el del decil 1 (el más bajo), mientras que en 2015, la brecha se redujo a 18,7 veces.
- ingreso medios del hogar: en 2003, el ingreso promedio del decil 10 (más alto) era 27,9 veces el del decil 1 (el más bajo), mientras que en 2015 la brecha se redujo a 12,3 veces.
- ingreso medios per cápita familiares: en 2003, el ingreso promedio del decil 10 (más alto) era 53,9 veces el del decil 1 (el más bajo), mientras que en 2015, la brecha se redujo a 16,3 veces.

A través del coeficiente de Gini es posible corroborar los resultados de reducción de la desigualdad de la era kirchnerista. Se observa una fuerte reducción del coeficiente de Gini entre 2003 y 2015 en base a cualquier indicador utilizado:

- ingresos a escala individual: en 2003 el coeficiente de Gini es 0,4904 y se reduce a 0,3856 en 2015.
- ingreso medios del hogar: en 2003 el coeficiente de Gini es 0,4722 y se reduce a 0,3650 en 2015.
- ingresos medios per cápita familiares: en 2003 el coeficiente de Gini es 0,52 y se reduce a 0,4005 en 2015.

En contraste, el segundo trimestre de 2016 se caracteriza por un aumento brusco de la desigualdad medida tanto por la brecha entre los ingresos del decil 1 y el decil 10, como medida por el coeficiente de Gini:

- ingresos a escala individual: en 2015 el ingreso promedio del decil 10 (más alto) era 18,7 veces el del decil 1 (el más bajo), mientras que en 2016, la brecha se amplió a 23,2 veces.
- ingreso medios del hogar: en 2015 el ingreso promedio del decil 10 (más alto) era 12,3 veces el del decil 1 (el más bajo), mientras que en 2016, la brecha se amplió a 13,8 veces.
- ingreso medios per cápita familiares: en 2015 el ingreso promedio del decil 10 (más alto) era 16,3 veces el del decil 1 (el más bajo), mientras que en 2016, la brecha se amplió a 19 veces.

En términos del coeficiente de Gini la desigualdad aumenta entre el segundo trimestre de 2015 y mismo trimestre de 2016, cualquiera sea el tipo de ingreso que se considere:

- ingresos a escala individual: en 2015 el coeficiente de Gini es 0,3856 y aumenta a 0,4168 en 2016.
- ingreso medios del hogar: en 2015 el coeficiente de Gini es 0,3650 y aumenta a 0,3822 en 2016.
- ingreso medio per cápita familiares: en 2015 el coeficiente de Gini es 0,4005 y aumenta a 0,4174 en 2016.

Resalta asimismo en el presente análisis y para el período 2015/2016, la caída de ingresos reales por decil: muchísimo más pronunciada para el decil 1, aunque se observa una sensible pérdida en los ingresos hasta el decil 7 (e incluso en el 8). Inversamente, se observa un incremento en el poder adquisitivo del decil 10 de entre 2,59% y 6,15%, dependiendo de si se calcula por ingresos medios individuales, por hogar o per cápita.

Finalmente, se observa una reducción de entre 6,37 y 7,35 porcentuales en el porcentaje de ingresos del decil 10 en el período 2004-2015 (dependiendo de los ingresos utilizados), que se reparte en aumentos de participación en todos los demás deciles. Mientras tanto, en el período comprendido entre el segundo trimestre de 2015 y mismo trimestre de 2016, el decil 10 aumenta su participación en la suma de ingresos entre 1,62 y 3,1 puntos porcentuales. Este aumento impacta en menores participaciones en el ingreso en los deciles de 1 a 8. Es decir, que la concentración del ingreso en el decil más rico se hace a costa del resto de los deciles, de manera relativamente homogénea.